



TAMPERE | VEIJANMÄENKATU 20, YLI-HEIKKILÄ

YLI-HEIKKILÄN RAKENNETUN KULTTUURIYMPÄRISTÖN SELVITYS



Kuva- ja karttalähteet ja käytetyt lyhenteet:

KA Kansallisarkisto
JY Jyväskylän yliopisto, Jyväskylän yliopiston julkaisuarkisto, vanhakartta.fi, C Public Domain.
MML Maanmittauslaitos, avoimet aineistot, <http://vanhatpainetutkartat.maanmittauslaitos.fi>

Rakennusten nykykuvat ja teemakartat: Kristian Tuomainen, Heilu Oy. Pohjakartat MML2021

SISÄLLYSLUETTELO

1	Johdanto ja tiivistelmä	4
1.1	Selvityksen tarkoitus, sisältö ja käytetyt menetelmät	5
1.2	Kuvaus alueesta ja sijainnista	6
1.3	Arvotuserusteet ja kulttuuriympäristö kaavoituksessa.....	7
2	Kaava, aikaisemmat selvitykset ja inventoinnit.....	9
2.1	Pirkanmaan Maakuntakaavan 2040 kulttuuriympäristö ja kulttuurimaisemat	9
2.2	Alue yleis- ja asemakaavoissa	11
3	Alueen kehitys ja kulttuurihistorialliset ominaispiirteet	14
3.1	Maisemamaakunta	14
3.2	Alueen historia	15
3.3	Takahuhdin kylä	16
3.4	Kylästä kaupunginosaksi.....	18
3.5	Yli-Heikkilän tila.....	23
4	Yli-Heikkilän rakennettu ympäristö	24
4.1	Päärakennus	24
4.2	Luhtiaitta/ piharakennus.....	26
4.3	Pihapiiri	28
4.4	Veijanmäenkadun kulttuuriympäristön kerrokset	30
5	Yhteenveto	33
6	Lähteet.....	34
6.1	Kirjallisuus.....	34
6.2	Sähköiset lähteet:	35
6.3	Kartat:	36

1 Johdanto ja tiivistelmä

Raportti esittelee Tampereen Veijanmäenkatu 20, Yli-Heikkilän tilan rakennetun kulttuuriympäristön selvityksen asemakaavan muutosta varten.

Asemakaavan muutos koskee Tampereen Ristinarkun kaupungin osan kiinteistöä 837-15-4940-7. Kaavamuutoksen tavoitteena on uuden tontin lohkaiseminen kiinteistön eteläosasta.

Selvityksen kohteena olivat entiseen Yli-Heikkilän tilakeskukseen kuuluneet rakennukset, kiinteistö 837-15-4940-7, Veijanmäenkadun varressa sekä kohteen lähimaisema.

Selvityskohde sijaitsee Ristinarkun kaupunginosassa noin 5,5 kilometriä Tampereen keskustasta Keskustorilta itään. Selvityskohteen kiinteistö on yksityisomistuksessa. Kohteen vierestä kulkee Veijanmäenkatu, joka on säilyttänyt vanhan linjauksensa.

Arvokkaat kulttuuriympäristökerrostumat:

Tiestö, asutus, arkeologinen kulttuuriperintö

- *Veijanmäenkatu – osahistoriallista tieverkostoa*
- *Arkeologisen kulttuuriperinnön kerrostumat*
- *Läheinen viljelymaisema ja säilyneet historialliset tilakeskukset*

Suosituks:

arkeologisen perinnön ydinalue (MK2040)

Suunnittelumääräys:

Alueella sijaitsevien muinaisjäännösalueiden ja niiden lähialueiden maankäyttöä, rakentamista ja hoitoa suunniteltaessa on kiinteiden muinaisjäännösten lisäksi otettava huomioon muinaisjäännösten suoja-alueet, maisemallinen sijainti ja mahdollinen liittyminen arvokkaisiin maisemaluueisiin ja/tai kulttuuriympäristöihin.

Rakennuskanta

Selvitysalueen rakennukset eivät täytä rakennussuojelun keskeisiä kriteereitä, kuten harvinaisuus, säilyneisyys ja alkuperäisyys. Kohteella on kuitenkin kulttuurihistoriallista ja maisemallista merkitystä osana vanhaa Takahuhdin kylää ja Veijanmäenkadun kylämäistä maisemaa.

1.1 Selvityksen tarkoitus, sisältö ja käytetyt menetelmät

Selvitys on tehty yksityisen maanomistajan tilauksesta asemakaavan muutosta varten. Selvityksen lähtökohtana on Pirkanmaan maakuntamuseon, alueellisen vastuumuseon lausunto 670/2021 Veijanmäenkatu 20:a koskevasta kaavamuutoshakemuksesta 2021. Selvitys päivittää osaltaan Ristinarkun kaupunginosan asemakaavatasoisia kulttuuriympäristöjä koskevia selvityksiä.

Selvityksen tavoite on ollut tuottaa tietoa kaavoitukselle, päivittää aiempien selvitysten tietoja ja muodostaa ajantasainen kokonaiskuva kaava-alueen rakennuskulttuurista, lähimaisemasta ja historiallisista ominaispiirteistä. Selvitys kuvaa rakennettuun ympäristöön vaikuttaneita ilmiötä ja niitä edustavia rakennuksia ympäristöineen. Lähtökohtina olivat täydennysrakentamistarve, rakennushistorian arvojen tarkastelu niiden taustailmiöitä vasten sekä aikaisemmin tehdyt inventoinnit ja selvitykset. Kulttuuriympäristön selvittämistä edellyttää maankäyttö- ja rakennuslaki.

Tämä raportti esittelee kaavoituksessa huomioitavat kohteet ja aluekokonaisuuden asemakaavatasoinen mukaisesti valokuvilla, paikkatiedoilla ja tekstikuvauksilla. Niillä kuvataan kohteen ominaispiirteet ja kulttuurihistorialliset arvot sekä paikallisen maiseman perusrakenne taajaman ja kaupunkirakenteen sisään jääneen maaseutumaiseman vaihtumisvyöhykkeellä. Aineistoina olivat kirjallisuus, historialliset kartat ja Pirkanmaan keskiaikaisten kylien tiedot. Rakennukset inventointiin ulkoa, sisätiloja ei asemakaavallisessa tarkastelussa tutkittu.

Maastotyöt ja selvityksen on tuottanut Heilu Oy:n rakennustutkija, FM Kristian Tuomainen. Maastotyöt ja raportti on koostettu marraskuussa 2021. Työ on tehty arkistolähteitä ja kirjallisuutta tutkien, rakennukset on inventoitu paikan päällä. Työmenetelmä perustuu rakennetun kulttuuriympäristön selvitysohjeisiin, yhteispohjoismaiseen kulttuuriympäristöjen selvittämisen DIVE-menetelmään, Museoviraston *Talon tarinat*-oppaaseen sekä Suomen ympäristökeskuksen oppaaseen *Kulttuuriympäristö vaikutusten arvioinnissa 2013*.

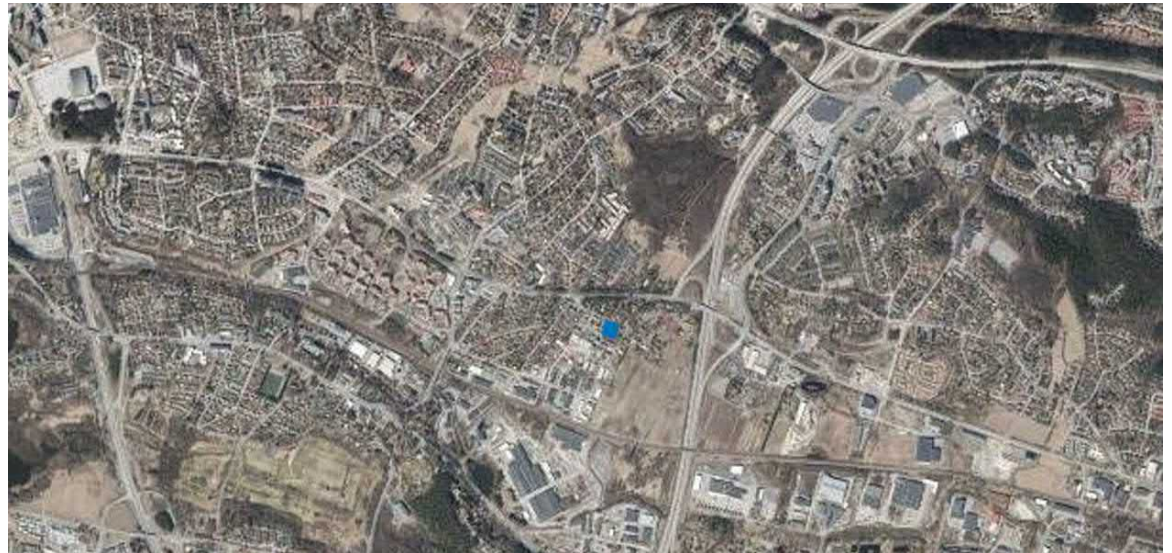
1.2 Kuvaus alueesta ja sijainnista

Selvityskohde Veijanmäenkatu 20 sijaitsee Tampereen kaupungissa Ristinarkun kaupunginosassa Pirkanmaan maakunnassa. Maisemallisesti aluetta määrittää Veijanmäenkadun varren ajallisesti kerroksellinen rakennuskanta sekä sijainti tiheästi rakennetun asuinalueen ja maaseutumaiseman rajalla. Selvityksen kohteena oli kiinteistö 837-15-4940-7.

Kiinteistö on osa vanhaa Yli-Heikkilän tilakeskusta, josta ovat jäljellä kiinteistöllä sijaitsevat pää- ja piharakennus. Kohde on osa historiallista Takahuhdin kylää.

Rakennukset sijaitsevat Veijanmäenkadun varressa tien eteläpuolella. Rakennukset ovat tietyvästi 1900-luvun alusta, mutta varsinkin päärakennusta on vuosikymmenten saatossa muutettu merkittävästi.

Karttakuvat: Kohteen sijainti ortokuvissa suhteessa kaupunkirakenteeseen ja sen lomassa säilyneeseen peltomaisemaan. Sijainti ja kohderajaus sinisellä (KT, Heilu Oy), sekä taustakarttaote kiinteistörajoihin 2021, MML.



1.3 Arvotusperusteet ja kulttuuriympäristö kaavoituksessa

Kulttuuriympäristöt ovat aluekehityksen voimavara ja tärkeä imago- ja identiteettitekijäalueille. Laadukas ja ajallisesti kerrostunut kulttuuriympäristö on tavoiteltu asuinympäristö. Kulttuuriympäristöt ovatkin nousseet merkittäväksi näkökulmaksi maankäyttöä ja yksittäisiä hankkeita koskevassa päätöksenteossa.

Kulttuuriympäristöllä tarkoitetaan ympäristöä, jonka ominaispiirteet ilmentävät kulttuurin vaiheita sekä ihmisen ja luonnon vuorovaikutusta. Kulttuuriympäristöön liittyy myös ihmisen suhde ympäristöönsä ennen ja nyt. Uudet rakennukset ja rakenteet, täydennysrakentaminen, purkaminen tai käytön muutokset muuttavat ja luovat kulttuuriympäristöä. Kun rakennetaan jotain uutta, on huomiotava jo olemassa oleva rakennuskanta ja ympäristö. Uutta rakennettaessa syntyy uusi kokonaisuus, jolla saattaa olla voimakkaastikin entisestä poikkeavat ominaispiirteet ja painopisteet. (YM 2013:3, 10.)

Arvotetut kohteet ovat osa alueellista kokonaisuutta. Arvottamista tehdään nykyhetkestä käsin, jonka vuoksi selvityksiä on syytä päivittää, vaikka ympäristö olisi muuttunut vain vähän. Rakennusten ja ympäristön kohteiden arvo liittyy paikkaan, johon rakennettu kulttuuriympäristö on syntynyt ja kehittynyt aikojen saatossa. Kulttuuriympäristö muuttuu, ihminen muokkaa ympäristöä edelleen ja tavat liikkua, viljellä maata, kasvattaa karjaa, hoitaa metsiä, asua ja tuottaa sekä käyttää palveluita muuttuvat. Kulttuuriympäristön kerroksellisuus muistuttaa siitä, ettei ympäristö kuulu vain nykyisille käyttäjille vaan myös tuleville kertoen edellisten polvien jäljistä, arvostuksista ja tavoista muokata ympäristöä ja sen rakenteita.

Työn lähtökohdat perustuvat maankäyttöä ja rakennusperintöä ohjaaviin kansainvälisiin ja kansallisiin tavoitteisiin ja viranomaisten tehtäviin maakunnassa ja kunnassa. UNESCO:n, ICOMOS:in ja Euroopan neuvoston kansainvälisissä sopimuksissa, peruskirjoissa ja julkilausumissa on aina 1970-luvulta lähtien edistetty kulttuuriperinnön parissa tehtävän työn integroimista osaksi maankäytön suunnittelua. Arvokkaiden kulttuuriympäristöjen ja luonnonperinnön arvot, kohteiden alueellinen monimuotoisuus ja ajallinen kerroksisuus turvataan maakuntien suunnittelussa ja kuntien kaavoituksessa sekä valtion viranomaisten toiminnassa. Kansallisesti rakennusperinnön vaalimista ohjaavat Museolaki (2019/314), laki rakennusperinnön suojelemisesta (2010/498) sekä Maankäyttö- ja rakennuslaki 132/199 ja sen 2018 uudistetut valtakunnalliset alueidenkäyttötavoitteet sekä Muinaismuistolaki 295/ 1963. Pirkanmaan alueella kulttuuriperinnöstä vastaavat Pirkanmaan ELY-keskus ja Pirkanmaan aluevastuumuseo Vapriikki.

*Museoviraston ohjeiden (2015) mukaan **historiallisen ajan kylätonteista vain autioituneet ja rakentamattomat tontit, tai niiden osat, ovat suojeltuja muinaisjäänöksiä.***

*Karttojen perusteella paikannetut, mutta **nykyisin käytössä olevat kylätontit ovat arkeologisia kulttuuriperintökohteita.** Myös niiden alueelta voi löytyä muinaismuistolain rauhoittamia kiinteitä rakenteita tai kulttuurikerroksia.*

Työ seuraa Museoviraston arvoperusteita ja rakennetun kulttuuriympäristön merkittävyyden arvioimisen mallia:

Rakennetun kulttuuriympäristön merkittävyyttä arvioidaan vakiintuneen mallin avulla, jossa tarkastellaan alueita, kohteita ja rakennuksia seuraavien arvojen kautta:

- rakennushistoriallinen:** Kohdetta leimaavat sen rakentamisajankohdalle ominaiset piirteet, jollekin muutosajankohdalle ominaiset piirteet tai jatkuvuudet. Kohde ilmentää esimerkiksi rakennusaikaansa, materiaali- tai rakennusteknisiä piirteitä.
- historiallinen:** Kohteeseen liittyy esimerkiksi merkittäviä henkilöhistorian, sosiaalishistorian, elinkeinohistorian, sotahistorian, liikennehistorian tai teollisuushistorian ilmiöitä.
- maisemallinen:** Kohteella on merkitystä ympäröivässä maisemassa tai kaupunkikuvassa tai kohteella on merkitystä ympäröivän maiseman muodostumiselle esimerkiksi elinkeinotoiminnan kautta.

Inventoitavien alueiden, kohteiden ja rakennuksien arvottamisessa käytetään seuraavia kriteereitä, jotka perustuvat lakiin rakennusperinnön suojelemisesta (498/2010):

harvinaisuus tai ainutlaatuisuus: Kohteen harvinaisuus voi liittyä esimerkiksi rakennustapaan.

historiallinen tyypillisuus alueelle: Kohde edustaa esimerkiksi alueen tyypillisiä piirteitä tietyllä ajanjaksolla.

edustavuus: Kohde ilmentää alueen tai ajanjakson tyypillisiä piirteitä, jotka ovat säilyneet hyvin.

alkuperäisyys: Kohde on alkuperäisessä käyttötarkoituksessa tai siinä on säilynyt alkuperäinen arkkitehtuuri ja/tai rakennustapa. Kohteen alkuperäisyys voi liittyä esimerkiksi käytön jatkuvuuteen.

historiallinen todistusvoimaisuus eli kohteen merkitys historiallisen tapahtuman tai ilmiön todisteena tai siitä kertovana ja tietoa lisäävänä esimerkkinä. Historiallinen merkitys voi liittyä esimerkiksi teollisuushistoriaan, tekniikan historiaan, kulttuurihistoriaan, henkilöhistoriaan tai yhteiskunnallisiin ilmiöihin.

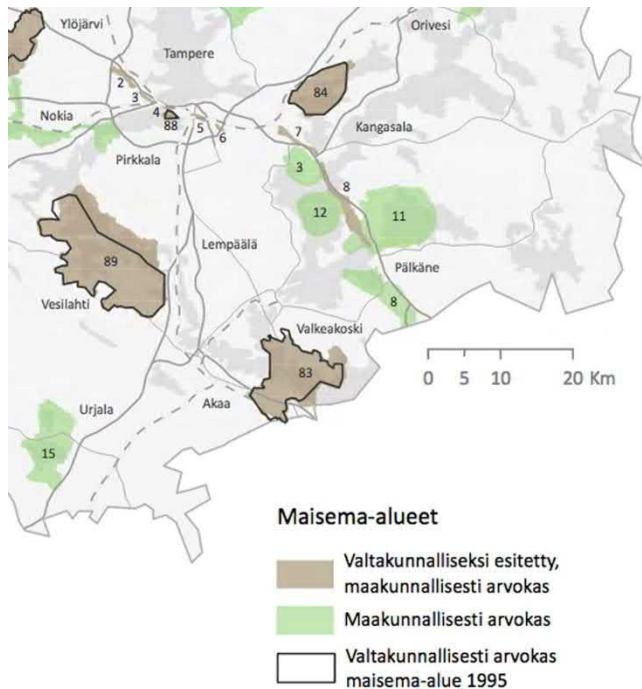
historiallinen kerroksellisuus: Kohteessa on näkyvissä olevat eri aikakausien rakenteet, materiaalit ja tyylipiirteet, jotka ilmentävät rakentamisen, hoidon ja käytön historiaa ja jatkuvuutta.

2 Kaava, aikaisemmat selvitykset ja inventoinnit

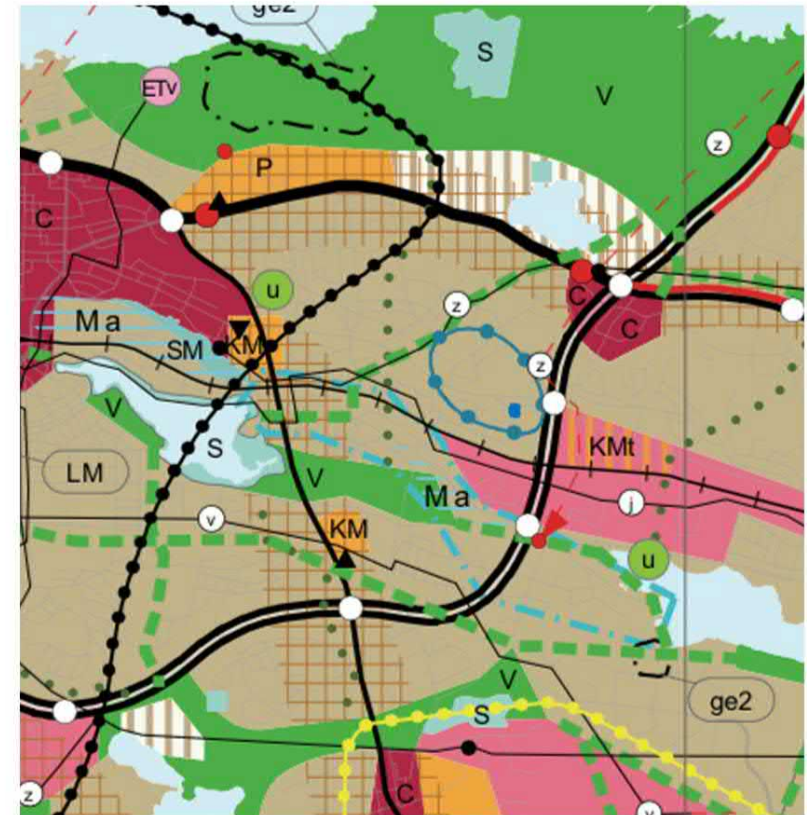
2.1 Pirkanmaan Maakuntakaavan 2040 kulttuuriympäristö ja kulttuurimaisemat

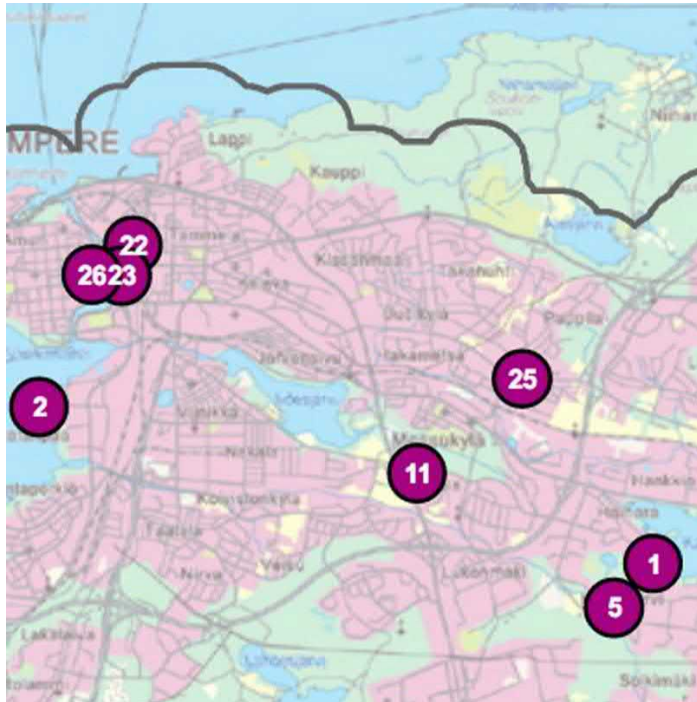
Alueella on voimassa Pirkanmaan maakuntakaava 2040. Pirkanmaalla on voimassa Pirkanmaan maakuntakaava 2040, jonka Pirkanmaan maakuntavaltuusto on hyväksynyt 27.3.2017. Maakuntakaava tuli voimaan kuulutuksella 8.6.2017. Pirkanmaan maakuntakaava 2040:ssä kohde on taajamatoimintojen aluetta ja sijaitsee arkeologisen perinnön ydinalueella.

Kuvat: Otteet ja kaavamerkinnot Pirkanmaan maakuntakaavasta, 2040.



Selvitysalue ei sijaitse arvokkaalla maisema-alueella. Lähimmät maisema-alueet ovat maakuntakaavassa osoitetut, valtakunnallisesti arvokkaiksi esitetyt, Pirkanmaan harjumaisemiin kuuluvat Kalevankangas (nro 5) ja Aakkulanharju (nro 6). Pirkanmaan maakuntakaavan LIITE 2, s. 17.





Kunta	nro	Kylä	Taloluku (v. 1540)	Varhaisin merkintä	Paikannus-tarkennus / huomiot	Muinaisjäännös-rekisterissä	Rakennettu / rakentamaton
Tampere	17.11	Messukylä	26	1439	MJR	on	rakennettu
Tampere	17.12	Niemi	4	1442	MJR	on	rakentamaton
Tampere	17.13	Nurmi	7	1540	MJR	on	rakentamaton
Tampere	17.14	Palo	7	1433	MJR	on	rakennettu
Tampere	17.15	Partola	4	1476	MJR	on	rakennettu
Tampere	17.16	Pispala	2	1492	MJR	on	rakennettu
Tampere	17.17	Pohtola	1	1540	PITk	ei	rakennettu
Tampere	17.18	Possila	2	1540	PITk	ei	rakennettu
Tampere	17.19	Rahola	4	1540	PITk	ei	rakennettu
Tampere	17.20	Rasula	1	1540	PITk	ei	rakennettu
Tampere	17.21	Siivikkala	3	1540	PITk	ei	rakennettu
Tampere	17.22	Siukola	4	1546	PITk	ei	rakennettu
Tampere	17.23	Skyttälä	2	1546	PITk	ei	rakennettu
Tampere	17.24	Sorila	6	1433	MJR	on	rakennettu
Tampere	17.25	Takahuhti	30	1391	KK	ei	rakennettu

Kuva: Karttaote kuvaa historiallisten kylätonttien sijoittumista Tampereen kaupunkialueella. Numero 11 osoittaa Messukylän, numero 25 Takahuhdin historiallisen kylätontin sijainnin. Takahuhdin kylätontti on sijainnut nykyisen Ristinarkun risteyskohdalla. Kartta ja taulukko: Pirkanmaan maakuntakaava 2040.

2.2 Alue yleis- ja asemakaavoissa

Aiemmat selvitykset ja kulttuuriympäristön arvot

Aluetta koskevat Pirkanmaan maakuntakaavan 2040 selvitykset. Alueen rakennettua kulttuuriympäristöä on käsitelty kohteittain koko kantakaupungin kattaneessa inventoinnissa *Tampereen kantakaupungin rakennuskulttuuria 1998* (Tampereen kaupungin kaavoitusyksikkö). Inventoinnissa Yli-Heikkilän läheisyydessä sijaitsevista Takahuhdin vanhan kylän tiloista mainitaan Loimala ja siitä lohkaistu Toivolan tila. Loimalan tilalla on selvityksessä todettu rakennustaiteellisia ja kulttuurihistoriallisia arvoja, tila on merkittävä vaikka sen alkuperäisyysaste on vähentynyt. Toivolan tilalla on todettu kulttuurihistoriallisia, maisemakuvallisia ja rakennustaiteellisia arvoja. Päärakennus on suojeltu vuoden 1995 asemakaavalla. Tilan alkuperäisyysaste on korkea ja se on arvotettu erittäin merkittäväksi.

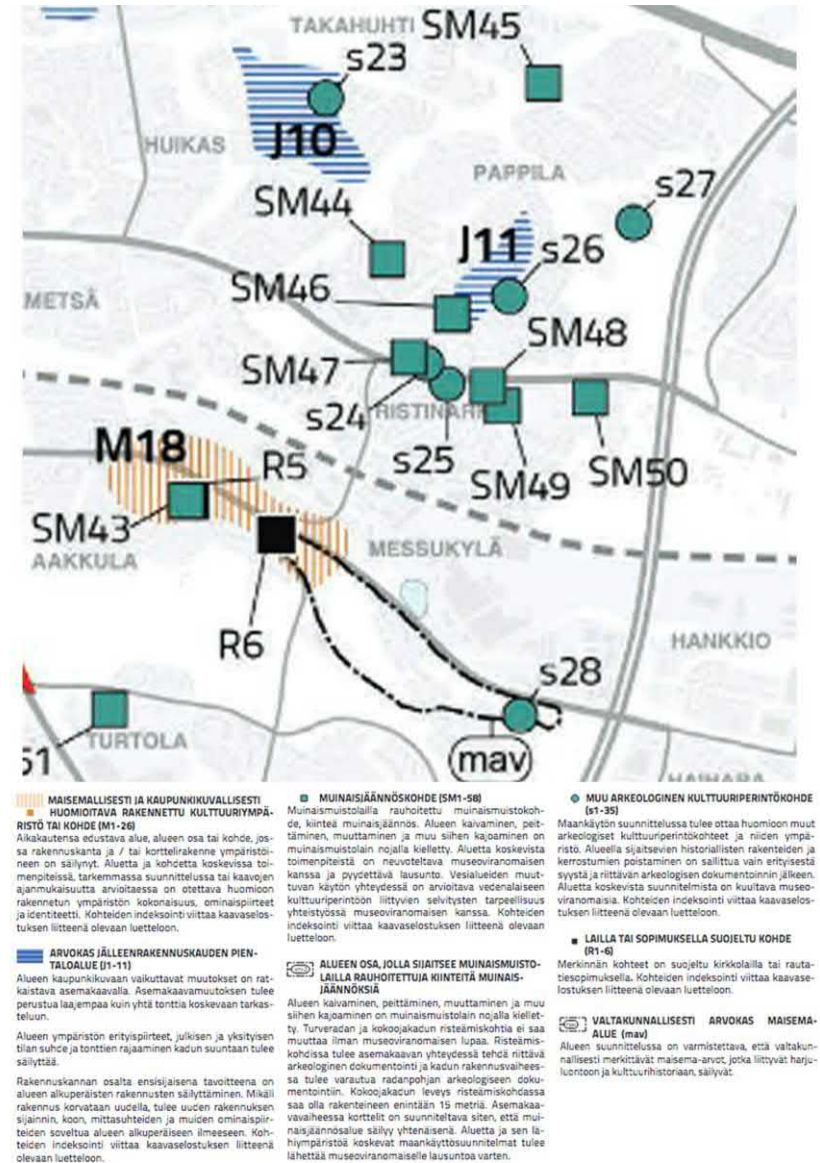
Ristinarkun ja Takahuhdin alueen ympäristön historiallista rakentumista ja kulttuuriympäristön säilyneitä kerroksia on käsitelty raportissa *Palstoittamalla syntyneet pientaloalueet Tampereella* (2019, Tampereen kaupunki, kaupunkiympäristön suunnittelu, asemakaavoitus). Selvitysalueen lähistöltä on tehty kulttuuriympäristöselvityksiä asemakaavoituksen tarpeisiin, joista Veijanmäenkadun muutamia kiinteistöjä (Veijanmäenkatu 12 ja 14) tarkastellaan Tampereen kaupungin toteuttamassa raportissa vuodelta 2009.

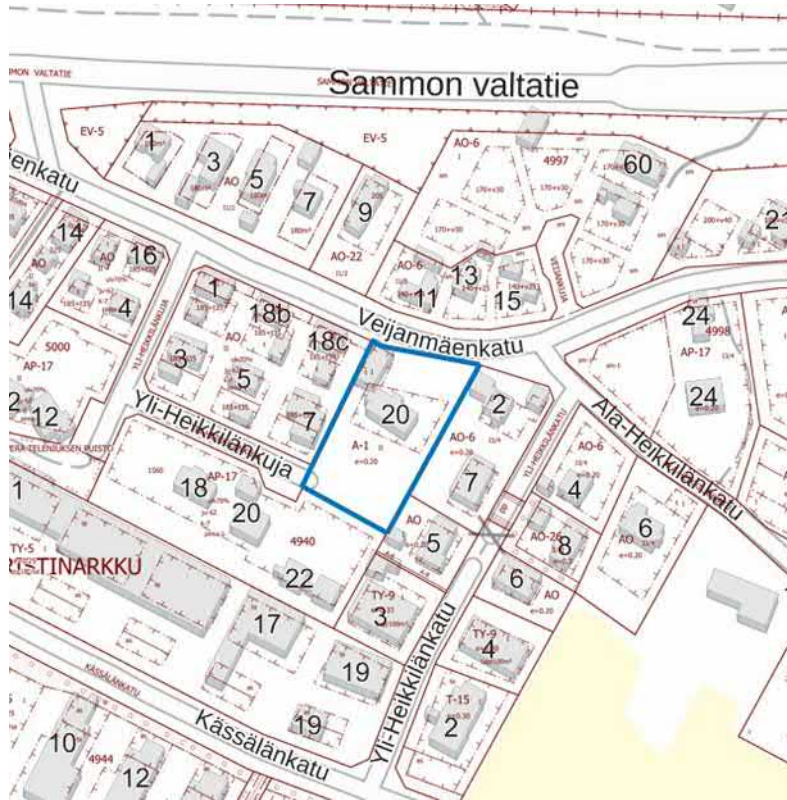
Yleiskaava

Selvitysalueella on voimassa Tampereen kantakaupungin yleiskaava 2040 (yk047), jonka kaupunginvaltuusto hyväksyi 15.5.2017 ja joka sai lainvoiman 20.1.2020. Selvitysalue on osoitettu yleiskaavassa asumisen alueeksi. Alue kuuluu kaavassa merkittyyn kasvun vyöhykkeeseen ja ohjeelliseen liikenneverkon kehittämisen kohdealueeseen.

Yleiskaavassa huomioitavat kulttuuriympäristöt on osoitettu liitekartassa 3: kulttuuriperintö. Veijanmäenkadun ympäristössä arkeologisen kulttuuriperinnön osuus on huomattava.

Kuva: Karttaote ja -merkinnät Tampereen kantakaupungin yleiskaava 2040, liitekartta 3: kulttuuriperintö.





Asemakaava

Alueelle on tehty asemakaavoja eri aikoihin. Pappilan alueelle on laadittu ensimmäinen asemakaava jo vuonna 1948. Viisi vuotta myöhemmin syntyi Sammon valtatie eteläpuolen ensimmäinen asemakaava. Kyseiseen asemakaavaan tehtiin muutoksia monien kortteleiden osalta vuonna 1959. Monilla alueen tonteilla on edelleen voimassa vuoden 1959 asemakaava ja osalle on rakennettu uusia rakennuksia. Veijanmäenkadun itäpäähän vanhoille maatiloille on laadittu ensimmäinen asemakaava vasta vuonna 1995. Veijanmäenkadun länsiosaan on rakennettu 2010-luvulla uusia asuintaloja ja niitä varten on laadittu uusi asemakaava 2010-luvulla.

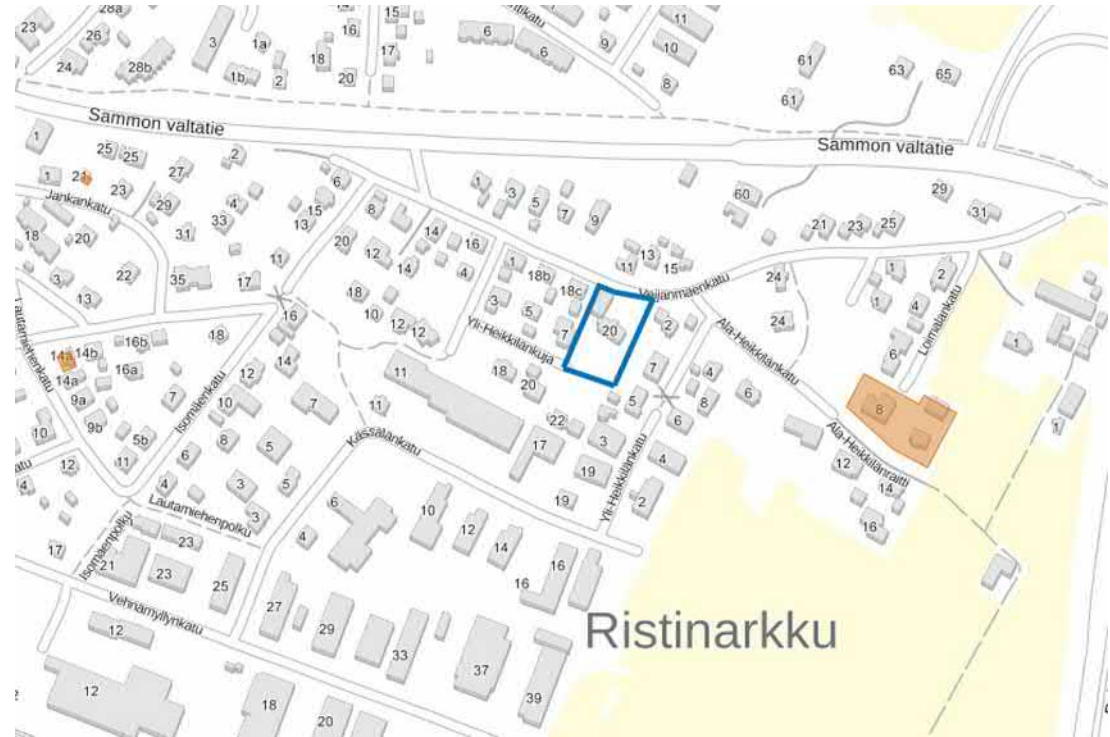
Selvitysalueella on voimassa asemakaava 6009, joka on vahvistettu 2.9.1983. Kaavan selostuksen mukaan kaupungissa oli puutetta pienteollisuustonteista, joiden yhteydessä olisi mahdollisuus asumiseen. Toisaalta kaava-alue on lähellä Ristinarkun peruspalveluita, joten tavoitteeksi asetettiin myös asumisen vaatimukset täyttävän pienteollisuusalueen kaavoittaminen. Selvitysalue on osoitettu kaavassa asuinrakennusten korttelialueeksi merkinnällä A-1.

Kuva: Ote ajantasa-asemakaavakartasta, Tampereen kaupungin karttapalvelu. Selvitysalue merkitty karttaan sinisellä (KT, Heilu Oy).



Kuva: Yli-Heikkilän pihapiiri Veijanmäenkadun varressa vasemmalla. Kuvaussuunta länteen.

Kuva: Kartassa on osoitettu oranssilla selvitysalueen läheisyydestä asemakaavalla suojellut rakennuskohteet. Jankankadulla sijaitseva vanha muuntamo on suojeltu merkinnällä sr-7 (kaava 6466 vuodelta 1986), Laitamiehenkadun ja Kukkuraisenkadun kulmassa sijaitseva puinen asuinrakennus merkinnällä sr-3 (kaava 8271 vuodelta 2008) ja Loimolankadun päässä sijaitseva Toivolan tilan päärakennus merkinnällä sr-3 (kaava 7094 vuodelta 1995). Kartta: Tampereen kaupungin karttapalvelu. Selvitysalue rajattu sinisellä, KT, Heilu Oy.



Kuva: Toivolan tilan asemakaavalla suojeltu päärakennus (sr-3) kuvattuna Loimolankadulta.

3.2 Alueen historia

Aina 1600-luvulle saakka Pirkkalaan kuulunut Takahuhdin maakirjakylä oli keskiajan loppupuolella laajan pitäjän suurin kylä. Takahuhdin taloluku vaihteli 1500-luvun puolimaissa 23 ja 30 talon välillä. Kylien talojen lukumäärä oli tällöin keskimäärin 4-5 taloa, joten Takahuhti oli poikkeuksellisen suuri jopa valtakunnallisella tasolla. Paikallisesti Takahuhti on myös entisen Messukylän pitäjän harvoja kyliä, joiden asiakirjatiedot ulottuvat 1300-luvulle. Seuraavaksi suurimmat kylät Pirkkalassa olivat 1560-luvulla Messukylä, 20 taloa, ja Pirkkalankylä, 19 taloa. Takahuhti oli jo uuden ajan alkupuolella osa huomattavaa Messukylän harjulle ja Kaukajärven ympäristöön rakentunutta asutuskeskittymää, johon kuului n. 14 kylää ja 88 taloa. Kylämaisemaan liittyi myös jo keskiajalla harjulla kulkenut valtakunnallinen maantie ja Messukylän kappeliseurakunnan kivikirkko.

Pirkkalan kappelina vuodesta 1540 ollut Messukylä muodostettiin omaksi seurakunnakseen vuonna 1636. Aina Tammerkosken ylettyneestä Messukylän pitäjästä liitettiin Tampereen kasvavaan teollisuuskaupunkiin osia 1870-luvulta alkaen. Messukylän seurakunta ja pitäjä liitettiin Tampereen kaupunkiin lopullisesti vuonna 1947.

Kuva: Pirkkalan 1560-luvun kylät nykyisten Tampereen, Pirkkalan, Nokian, Ylöjärven ja Kangasalan kuntien alueella. Messukylän asutuksen ydinalue sijoittui Aakkulanharjun ja Kaukajärven ympäristöön sekä Tammerkosken ja Hatanpään niemelle. Alueen suurimman kylän 23 talolla muodostanut Takahuhdin kylä on merkitty karttaan punaisella ympyrällä. Kartta: Suomen asutus 1560-luvulla. Kartasto. Suomen historiallinen seura. Käsikirjoja VII. 1973.



3.3 Takahuhdin kylä

Maisemallisesti ja topografisesti Takahuhti sijoittui pitempään harjumuodostelmaan kuuluvan Aakkulanharjun pohjoispuolella olevalle alavalle alueelle, joka ulottui yhtenäisenä Kaukajärven pohjoispuolelta aina Tammerkoskelle saakka. Harjuun rajautuvat, alavat ja kevyet hietamaat muodostivat jo varhain hyvät edellytykset maatalouden harjoittamiselle. Pohjoispuolella viljelykelpoisen alueen rajan muodostivat Kaupin ja Niihaman jyrkästi kohoavat kallioalueet. Lähimaisemassa kylä rakentui harjun juurella notkelmassa virtaavan Kyläjoen ja Sikosuon väliselle harjanteelle, n. 100 m korkeuskäyrälle. Samaa loivaa, Kyläjokea kohti laskevaa harjannetta oli hyödyntänyt jo rautakauden asutus, josta kertovat harjanteen suuntaisesti asettuneet kalmistot. Samaa maastonmuotoa seurasi keskiajan jälkeen vanha Teiskon maantien linjaus ja siitä erkaneva kylänraitti, myöhempi ns. Kosken maantie.

Takahuhdin vanhoja taloja, kantataloja, tai viimeistään 1700-luvulla muodostuneita taloja olivat Pylsylä, Pekka, Louttu, Irjala, Huikas, Janka, Kyrölä, Rahola, Lusa, Linna, Hinttala, Kässälä, Suomala, Loimala, Finni, Kirjavainen, Jussila, Heikkilä ja Kokko. Kylän vanhimpia sukuja olivat Vestot ja Pylsyet, joiden hallinnassa oli alkuvaiheessa useampia taloja. Vanhoja kylän sukuja edusti myös Kalamiesten suku, joka hallitsi tällöin Jankan ja Kyrölän taloja. Kantatalojen lisäksi Takahuhdin kylätontin koillisreunalla oli Messukylän pappila, jonka maat oli erotettu kylästä omaksi kokonaisuudekseen. Messukylän pappila perustettiin 1630-luvulla, kun Messukylä erkani Pirkkalan emäseurakunnasta omaksi seurakunnaksi.



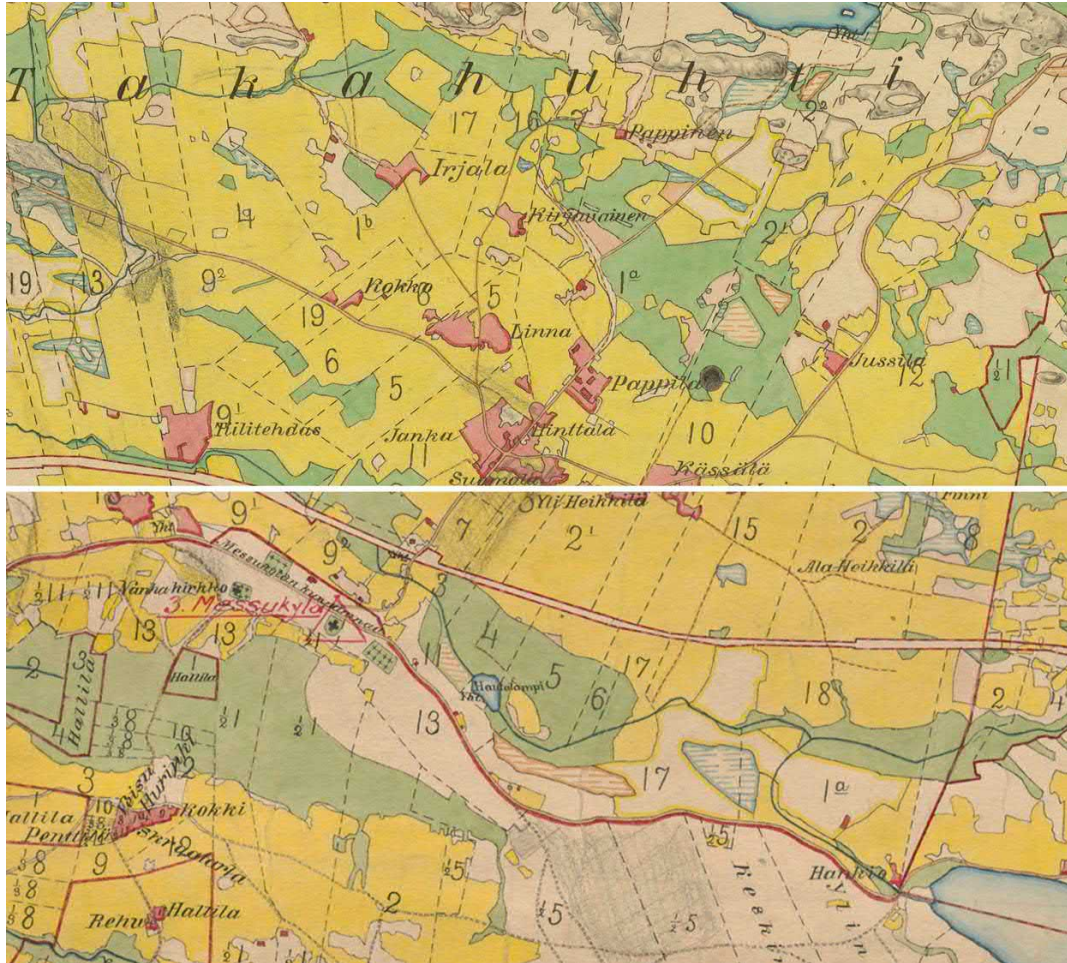
Kuva: Ote Kuninkaan kartastosta 1776-1805. Aikakauden sotilaskartassa näkyy Messukylän pitäjän keskusalueen asutus: laajojen peltojen yhteydessä olevat suurkylät Messukylä ja Takahuhti sekä kirkko, pappila ja harjulla kulkeva keskiaikainen, valtakunnallinen päätie (Hämeen valtatie) sekä siihen liittyvät Teiskon maantie ja paikalliset kylätiet. Takahuhdin kautta pohjoiseen kulkeva vanha kylätie (Messukylä-Teisko-Ruovesi) mainitaan 1620-luvulla ja se hyväksyttiin yleiseksi maantiekseksi 1815. Takahuhti muodosti tällöin tiiviin ryhmäkylän. Ainoastaan kartassa omaksi kyläkseen merkitty Irjalan talo sekä erillisalueen muodostava Pappila olivat kylän ulkopuolella. Takahuhdin vanhoista taloista Jussila sijoittui jo tällöin Teiskoon vievän maantien varteen kylän ulkopuolelle.

Asutus ja viljely perustuivat jo varhain ryhmäkyliin, peltojen sarkajakoon ja yhteismetsiin. Valtakunnalliset toimenpiteet, ns. isojako, joka tähtäsi maatalouden uudistamiseen ja ryhmäkyltien hajottamiseen, aloitettiin valtakunnassa 1750-luvulla. Messukylän pitäjässä isojaon maanmittaukset aloitettiin 1760-luvulla. Takahuhdin kylässä, jossa oli tähän aikaan 22 taloa, käytännön vaikutukset kyläkuvaan jäivät kuitenkin alkuun vähäisiksi. Suuren ryhmäkylän purkaminen tapahtui hitaasti. Vasta 1840-luvulla aloitettu Isonjaon täydennys eli uusjako sekä 1881 annettu asetus, joka vapautti jako-osakkaat jaon aiheuttamista kustannuksista, johtivat kantatalojen siirtymiseen pois kylästä. Uusjako toteutettiin Takahuhdissa vasta 1904. Kyläkeskustan autioitumista ei kuitenkaan tapahtunut ja ryhmäkylä säilyi tiiviisti rakennettuna, kun kantatalojen rakennuskannan tilalle tulivat mäkituvat ja Tampereen vaikutuksesta syntynyt ja kasvava omakotiasutus.

Kuva: Karttaote Pirkkalan kihlakunnankartasta vuodelta 1878. KA, digitaaliarkisto. Irjalaan vieneestä kylätiestä erkanee jo tällöin kohti Tamperetta suuntautuva paikallistie, vanha Koskenmaantie, nykyinen Takahuhdintie. Takahuhti muodostaa yhä tiiviin ryhmäkylän liikenneväylien risteyksessä.

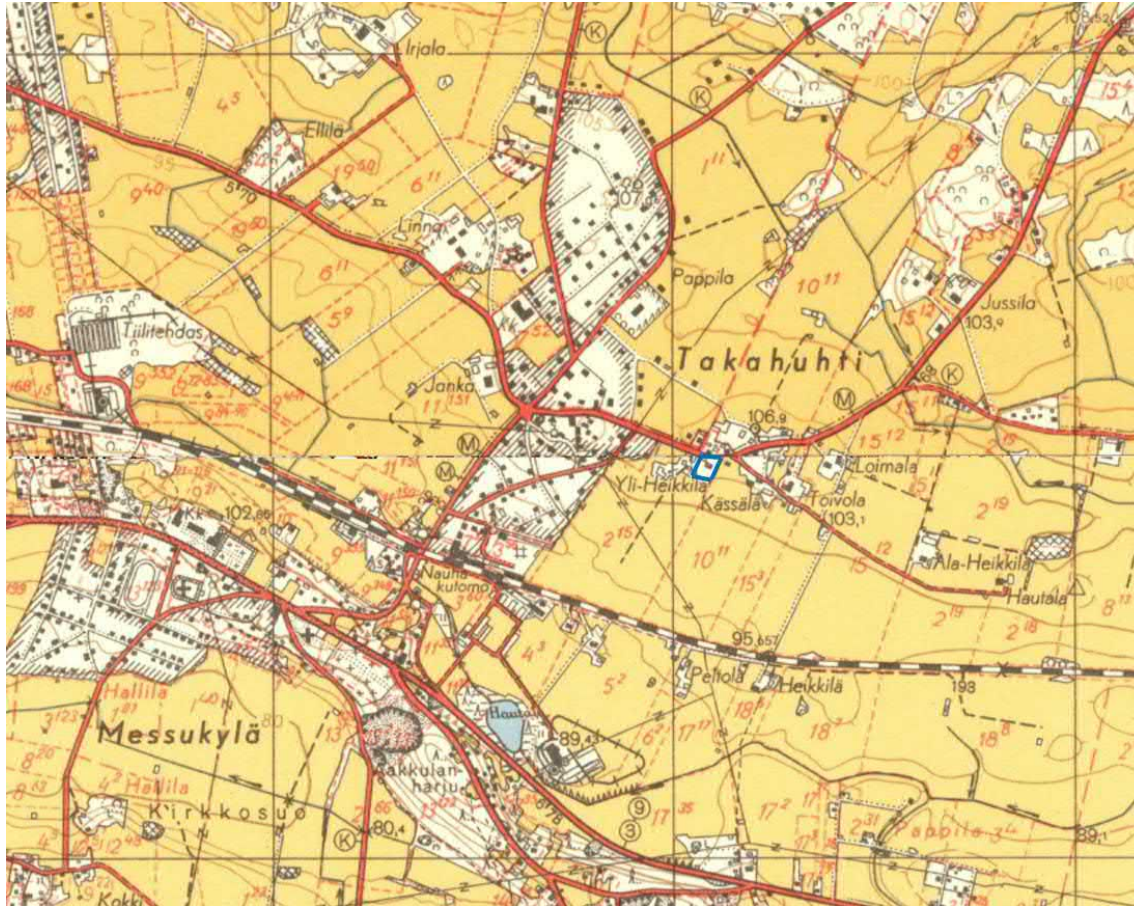


3.4 Kylästä kaupunginosaksi



Asutusmaiseman muutos 1800- ja 1900-luvun vaihteessa oli merkittävä. Kantatilat siirtyivät pois kylästä, uusia maatiloja perustettiin ja mäkitupien lukumäärä kasvoi. Läheisen Tampereen teollistuminen ja mm. Kyttälän saneeraus näkyivät pienasutuksen ja esikaupunkien syntymisenä kaupungin rajan taakse. Tunnetuin näistä alueista oli Pirkkalan puolelle rakentunut Pispala, Messukylässä asutusta syntyi mm. Järvensivulle, Vuohenojalle ja Takahuhdin Uudenkylän alueelle.

Kuva: Pitäjänkartta 1906-07, koottu kahdesta karttaotteesta. KA, digitaaliarkisto. Takahuhdin kantatiloista Kokko, Linna, Kässälä ja Yli-Heikkilä ovat siirtyneet pois vanhalta kylätontilta. Nykyisen Veijanmäenkadun linjaus erottuu hyvin osana Teiskoonjohtanutta maantietä.



Kuva: Peruskarttaote vuodelta 1953, MML. Selvitysalue rajattuna sinisellä, KT, Heilu Oy.

Kyläjoen varrella sijaitseva Oy Tiilen tehdas (Huikkaan tiilipruuki) oli viimeisiä vuosiaan toiminnassa. Kalevan, Hatanpään ja Takahuhtin peltoaukeille 1800-luvulla perustetut, Tampereen rakentamiseen keskeisesti liittyneet tiili-tehtaat lopettivat toimintansa sotien jälkeen kaupungin laajentuessa sekä uusien rakennusmateriaalien syrjäyttäessä tiilen aseman rakentamisessa.

Muutokset maisemakuvassa 1900-luvun alkupuolelta 1950-luvulle ovat olleet vähäisiä. Kantatalojen, mäkitupien ja omakotitalojen kylämaisemassa uutta elementtiä edusti lähinnä 1939 rakennettu, funktionalismin piirteitä omaava kolmikerroksinen kansakoulu. Messukylä oli liitetty Tampereeseen vuonna 1947.



Kuva: Peruskarttaote vuodelta 1975, MML. Selvitysalue rajattuna sinisellä, KT, Heilu Oy.

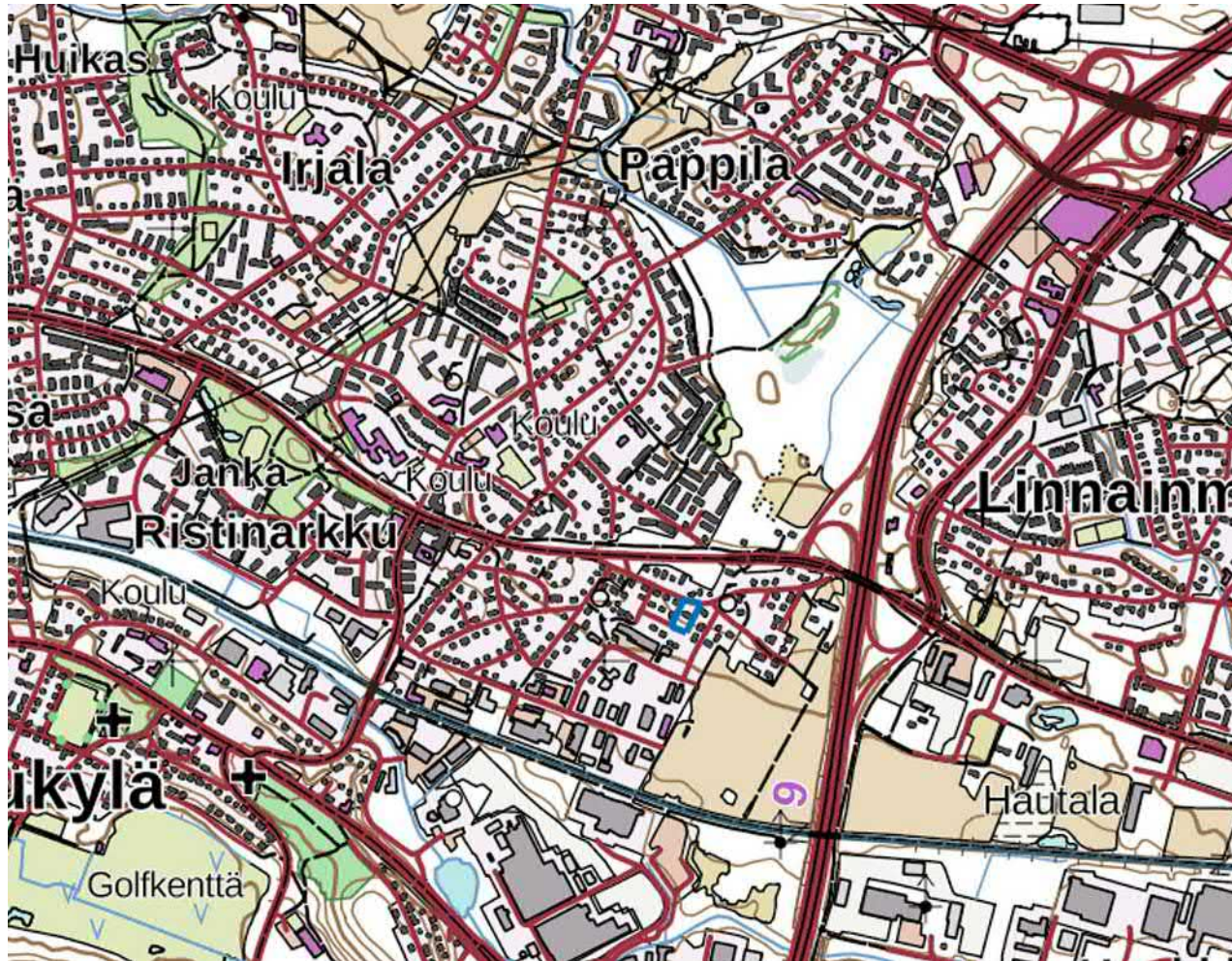
Takahuhdin rakentaminen jatkui 1960-luvulla pientalovaltaisena. Sodan ja jälleenrakennuskauden pula-ajan väistyessä maatalous alkoi vähitellen väistyä. Tampereen kaupunki hankki tällöin kantatiloja omistukseensa, mm. Irjalan tilan vuonna 1953, jonka jälkeen vanhan tilakeskuksen ympäristöön alkoi nousta pientaloasutusta. Omakotiasutus vahvistui Irjalan lisäksi Uudenkylän, Pappilan ja Takahuhdin kyläkeskustan ympäristössä, joihin syntyi tällöin ajallisesti yhtenäisiä pientaloalueita.

1970-luvulle tultaessa pientaloasutus laajenee, mutta uutena rakennustyyppinä maisemaan tulevat rivi- ja kerrostalot sekä liikerakennukset, jotka keskittyvät vanhan päätien, Takahuhdintien varteen. Vaikka maatalousmaisema väistyy vähitellen, näkyy vanha peltoihin ja maanjakoihin liittyvä historia kaduissa ja kortteleissa, jotka usein noudattavat 1700- ja 1800-lukujen pohjoiseen suuntautuvia tilanrajoja.



Kuva: Peruskarttaote 1991, MML. Selvitysalue rajattuna sinisellä, KT, Heilu Oy.

Uudet tielinjat Sammon valtatie, Hintsankatu, Pappilankatu ja Ristinarkuntie, muuttivat 1980-luvulla Takahuhdin ja Ristinarkun aluetta. Jo 1700-luvun kartoissa näkynyt Takahuhdin kylän asutus- ja liikennehistoriallinen risteys, Ristinarkku, on kadonnut maisemasta. Tilalle rakentui liikennereittejä historiallisesti seuraavia kauppa- ja asuinrakennuksia: liikerakennuksia ja huoltamo. Sammon valtatie on korvannut Veijanmäenkadun alueen keskeisenä liikenneväylänä. Uuden tielinjauksen eteläpuolelle jäänyt Veijanmäenkatu muodostui lähinnä tonteille suuntautuvan liikku-
misen tieksi.

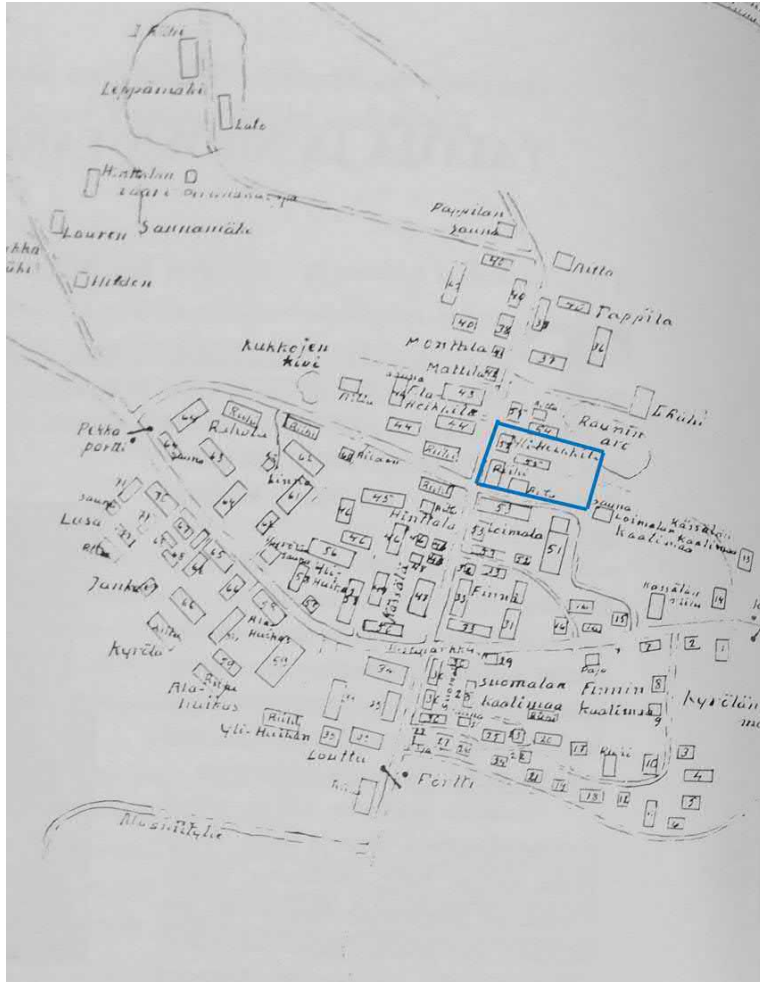


Kuva: Selvitysalue esitettynä nykykartalla. MML 2021.

Takahuhdin kylän vanhaa peltoaluetta on säilynyt lähinnä rautatien ja uuden valtatie linjauksen (Pyhäjärventie) kulmassa, jossa myös vanhan maantien katkelman varrella ovat peltomaisemaan liittyvät Loimala, Kässälä ja Ala-Heikkilä. Kapeita peltojaksoja on säilynyt myös Takahuhdia halkovan voimalinjan ja virkistysalueiden yhteydessä.

3.5 Yli-Heikkilän tila

Takahuhdin vanhoista kantatiloista oli vuonna 1540 maakirjassa merkittyinä 27 tilaa. Kirjaan merkityistä kahdesta Veston tilasta toisesta tuli pappilan kantatila, ja toinen jaettiin Heikkilän, Finnin ja Kolarin kesken. Heikkilä ilmestyi maakirjaan 1544. Toinen puoli Heikkilästä annettiin talon pojalle vuonna 1782, jolloin tila on jakaantunut Yli- ja Ala-Heikkiläksi.



Kuva: Noin 100 vuotta isonjaon jälkeen Takahuhti, maanteiden ja kyläteiden risteyksessä sijaitseva kyläkeskus, oli edelleen säilynyt tiiviinä ryhmäkylänä. Kartan on piirtänyt muistista Kalle Virtanen vuonna 1942. Kartta kuvaa Takahuhdin kylää vuonna 1870. Heikkilän tila on jo jaettu Yli- ja Ala-Heikkiläksi. Tilat sijaitsevat vielä vanhassa kyläkeskuksessa vastapäätä toisiaan kylätien molemmin puolin. Yli-Heikkilä rajattu sinisellä, KT, Heilu Oy. Kartta: Takahuhti, Tampereen sydän. Tuominen 1994.

Kuva: Ote senaatinkartasta 1912. Yli-Heikkilä on siirtynyt nykyiselle paikalleen Teiskoon johtaneen maantien varteen. Selvitysalue merkittynä sinisellä, KT, Heilu Oy.



4 Yli-Heikkilän rakennettu ympäristö

Selvitysalueella sijaitsevat asuinrakennus ja luhtiaitta/piharakennus. Nämä ovat ainoat Yli-Heikkilän entisestä tilakeskuksesta jäljellä olevat rakennukset.

4.1 Päärakennus

Pihapiirin keskellä, hieman viistossa katuun nähden sijaitseva asuinrakennus lienee rakennettu 1800- ja 1900-lukujen taitteessa. Kookas rakennus on pitkänomainen ja kaksikerroksinen, lisäksi siinä on ullakko. Rakennuksessa on loiva harjakatto, katemateriaalina harmaa aaltopelti. Sokkeli on betonia (tai betonoitu korjausten yhteydessä). Rakennuksessa on kaksi kuistillista sisäänkäyntiä, pihan puolella rakennuksen puolivälin paikkeilla ja rakennuksen länsipäädystä. Julkisivumateriaalina on keltainen pystylautavuorausta jäljittelevä profiilipelti, päätykolmioissa harmaa vaakalauta. Ikkunanpuitteet ovat valkoiset, rakennuksen nurkat kellanruskeat ja ovet tummanruskeat.

Rakennus on alun perin ollut yksikerroksinen, ja se on ilmakuviin perusteella korotettu kaksikerroksiseksi ja laajennettu nykyiseen kokoonsa vuosien 1946 ja 1956 välillä. Rakennuksen ikkuna-aukotus ja ikkunat lienee muutettu samassa yhteydessä. Rakennuksen julkisivujen profiilipeltivuoraus on talon omistajan mukaan asennettu myöhemmin. Julkisivumuutosten yhteydessä ikkunat ovat jääneet syvennyksiin.

Rakennukseen tehtyjä muutoksia on selvitetty Yli-Heikkilän tilasta 1900-luvun alkupuolella otettuun valokuvaan vertaillen. Kuvadokumentti on nähtävillä osoitteessa <http://sukutilat.sarka.fi>.

Kuva: Päärakennuksen pihan puoleinen sivu ja itäpäätty kuvattuna Veijanmäenkadulta.





Kuvat: Rakennuksen takajulkisivua ja länsipääty kuvattuna tontin länsirajalta.

4.2 Luhtiaitta/ piharakennus

Piharakennus sijoittuu tontin länsireunalle pääty tielle päin ja rajaa pihapiiriä. Rakennus lienee rakennettu 1900-luvun alussa. Monimuotoisen rakennuksen korkeimman kohdan muodostaa keskiosan hirsirakenteinen aittaluhti. Eteläpäädyssä on matalampi hirsirakenteinen, savupiipullinen osa, jossa ovi ja ikkunoita, mahdollisesti sauna. Pohjoispäädyssä on pystyrimavuorattu autotalli-/varasto-osa, jossa on vierekkäin kaksi nosto-ovea.

Rakennuksen harjakatto on molemmista päädyistä osin aumattu, ja pienissä päätykolmioissa on pystyrimavuoraus. Rakennuksen länsi- eli takasivulla on koko rakennuksen mitainen lautarakenteinen, loivakattoinen varasto-osa, jonne on ovi rakennuksen eteläpäädyssä. Rakennus on punamulattu, ikkunan- ja ovenpielet sekä kaiteet ja nurkat ovat valkoiset. Ovet ovat tummanruskeat, katto punaruskea. Katteena on tiilikattoa jäljittelevä profiloitu pelti.

Rakennuksen omaleimainen muoto näkyy jo 1900-luvun alussa pihapiiristä otetusta kuvasta (sarka.fi). Rakennusta on jossain vaiheessa jatkettu pohjoispäädyssä, ja asennettu leveät vierekkäiset nosto-ovet. Katto on uusittu. Muutoin rakennus on säilyttänyt alkuperäisiä piirteitään.



Kuva: Piharakennuksen pihan puoli kuvattuna Veijanmäenkadulta.



Kuvat: Ylhäällä vasemmalla piharakennuksen eteläpääty, ylhäällä oikealla rakennus kuvattuna takaa länsisivulta. Alhaalla rakennuksen pohjoispääty kuvattuna Veijanmäenkadulta.

4.3 Pihapiiri

Yli-Heikkilä on alun perin muodostanut laajahkon tilakeskuksen, jossa talouspiha sijoittui asuinpihan länsipuolelle. Talouspihan rakennuskanta oli 1900-luvun alkupuoliskolla monimuotoinen, ja käsitti mm. 1925 rakennetun sementti-tilisen sikalan. Muut talouspihan rakennukset ovat olleet alkujaan puusta. Talouspihan rakennukset purettiin 2010-luvun alussa uuden pientaloalueen tieltä.

1940- ja 1950-luvun ilmakuvista erottuu asuinrakennuksen takana etelärinteellä hyötykasvitarha kasvimaainen, marjapensaineen ja hedelmäpuineen. Talon takana rinteessä kasvaa edelleen vanhoja omenapuita, mutta rinne on puskioitunut ja villiintynyt. Takapihalle on kaivettu kaksi maalämpökaivoa vuonna 2012 talon lämmitysjärjestelmän uusimisen yhteydessä.

Päärakennus ja sen kanssa kulmittain sijoittuva piharakennus muodostavat Veijanmäenkatuun rajautuvan, aidatun pihapiirin. Pihassa on vielä havaittavissa perinteisen maaseutupihan viitteitä kukkapenkkeineen ja keskellä sijaitsevina lippusalkoineen. Tontin itärajalla aiemmin kasvanut korkea kuusi on kaadettu 2010-luvun lopulla.



Kuvat: Ylhäällä talon takapihaa kuvattuna tontin etelälaidalta. Alhaalla ilmakuva vuodelta 1946, MML. Selvitysalue eli tilan asuinpiha ympyröity sinisellä. Päärakennus näkyy kuvassa alkuperäisessä koossaan. Entinen talouspiha on sijainnut asuinpihan länsipuolella.

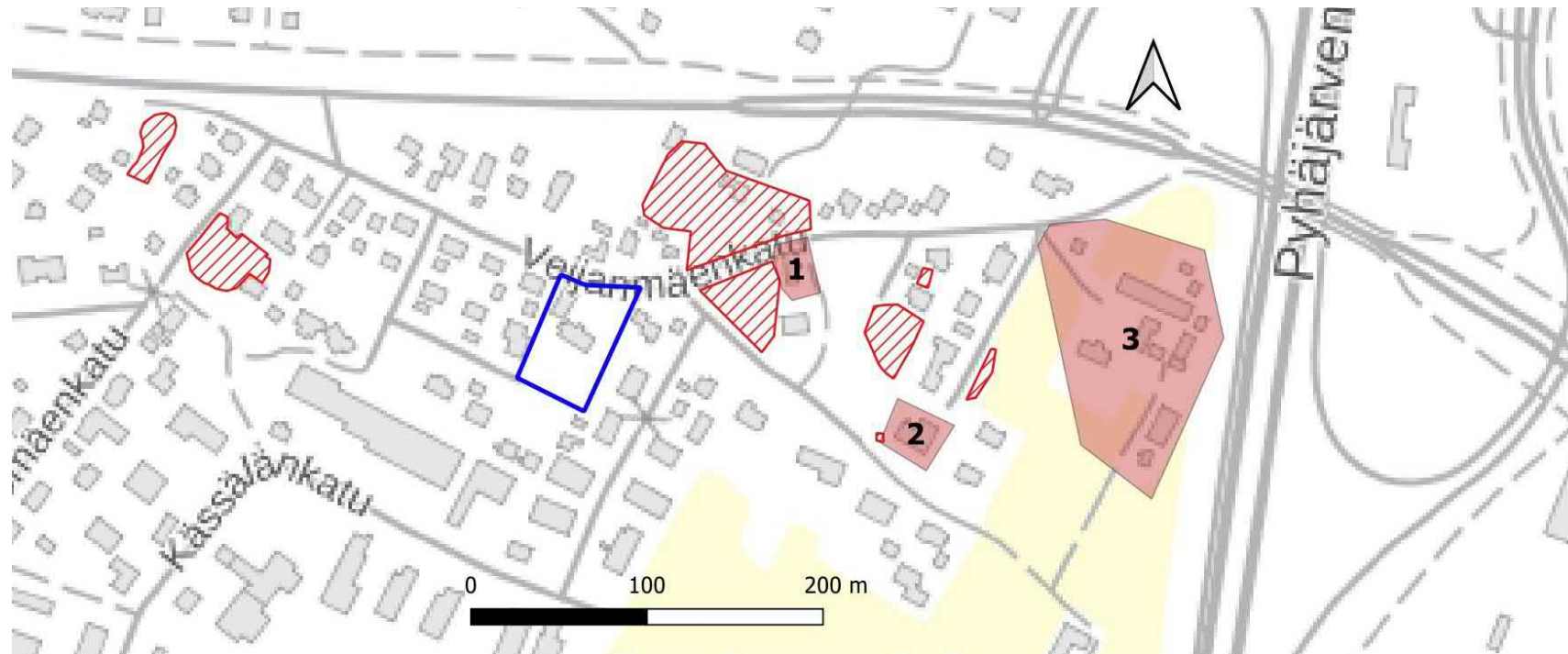


Kuvat: Vasemmalla tontin laidalla sijaitseva lautarakenteinen katos/vaja. Oikealla talon takana kasvavia omenapuita.



Kuvat: Vasemmalla päärakennuksen ja piharakennuksen kulmaus tontin laidalta kuvattuna. Oikealla uusi lohkaistu tontti selvitysalueen etälaidalla.

4.4 Veijanmäenkadun kulttuuriympäristön kerrokset



Kuva: Kartassa on osoitettu Veijanmäenkadun kulttuuriympäristön kerrostumia. Muinaisjäännösalueet on osoitettu punaisella rasterilla. Rakennuskulttuurin ydinalueet Veijanmäenkadun läheisyydessä on merkitty karttaan alueina: 1) Kässälän vanha päärakennus 2) Toivolan päärakennus, suojeltu asemakaavalla 3) Loimolan tilan rakennukset. Selvitysalue on rajattu karttaan sinisellä. Kartta: Kristian Tuomainen, Heilu Oy. Pohjakartta MML 2021.



Kuva: Alue 1. Kässälän vanhan päärakennuksen pääty rajaa Veijanmäenkatua. Kässälä on yksi Takahuhdin historiallisen kylän kantatiloista. Yli-Heikkilän päärakennus näkyy tien mutkassa.



Kuva: Alue 3. Loimolan tilan rakennukset muodostavat maisemallisesti merkittävän kokonaisuuden peltojen ja Pyhäjärventien väliin. Tiilinen makasiini sijaitsee keskeisellä paikalla Veijanmäenkadun ja Loimolankadun risteyksessä. Tilakeskus kuvattuna Loimolankadulta.



Kuvat: Veijanmäenkadun pohjoispuolella Yli-Heikkilää vastapäätä sijaitsee kolmen, 1900-luvun alkupuolella rakennetun asuinrakennuksen ryhmä. Rakennukset ovat säilyttäneet rakentamisaikaansa kuvaavat piirteensä.



Vasen kuva: Veijanmäenkujan rautakautista polttokenttäkalmistoa talon pihapiirissä Veijanmäenkadun varressa. Oikea kuva: 2010-luvun alussa rakennettuja pientaloja Veijanmäenkadun varressa Yli-Heikkilän entisen talouspihan paikalla kuvattuna itään.



Kuva: Veijanmäenkatu muodostaa ajallisesti kerroksellisen, mutta mittasuhteiltaan ehjän, kylämäisen miljöön. Veijanmäenkatua kuvattuna länteen, Kässälän vanha päärakennus näkyy tien mutkassa.

5 Yhteenveto

Yli-Heikkilän kohteessa hahmottuu ajallisia kerroksia 1800-luvun loppupuolelta saakka. Historiallisen tielinjan varrelle on siirtynyt Takahuhdin kylän kantatiloja 1800- ja 1900-luvun taitteessa. Ympäristö on rakentunut 1900-luvun jälkipuoliskolla kerrokselliseksi asuinalueeksi, jonka vanhinta rakennetun kulttuuriympäristön kerrostumaa vanhat tilat edustavat. Yli-Heikkilän jäljellä olevalla rakennuskannalla on kulttuurihistoriallista ja maisemallista merkitystä osana Veijanmäenkadun maisemaa ja historiallista Takahuhdin kylää.

Arvokkaat kulttuuriympäristökerrostumat:

Tiestö ja asutus

- *Historiallinen tielinja*
- *Historiallisen Takahuhdin kylän kantatilat*

Arkeologinen kulttuuriperintö:

- *Rautakautinen polttokenttäkalmisto*

Maisema

- *Kylämäinen miljöö taajaman ja maaseutumaiseman välissä*

6 Lähteet

6.1 Kirjallisuus

Arajärvi, Kirsti 1954. *Messukylän – Teiskon – Aitolahden historia*. Tampereen kaupunki, Teiskon ja Aitolahden kunnat.

Historialliset tiet ohje. Museovirasto, 2017. <https://www.museovirasto.fi/uploads/Meista/Julkaisut/historialliset-tiet-ohje-2017.pdf>

Kulttuuriympäristö vaikutusten arvioinnissa. Suomen ympäristö 14 | 2013, Ympäristöministeriö, Rakennetun ympäristön osasto, 2013.

Opas Dive-menetelmän käyttöön. Kulttuuriympäristön analyysi.

<https://www.museovirasto.fi/uploads/Arkisto-ja-kokoelmapalvelut/Julkaisut/opas-dive-menetelman-kayttoon.pdf>

Rakennusperintömme; Kulttuuriympäristön lukukirja. Toim. Lounatvuori, I. & Putkonen, L.

Ympäristöministeriö, Museovirasto ja Rakennustieto Oy, 2001.

Reittiopas rakennuksen kulttuurihistoriallisen arvon, käytön ja kunnan selvittämiseen, Etelä-Savon maakuntaliitto, 2019.

http://strategia.esavo.fi/resources/public//Maakuntaliitto/taajamahanke/Reittiopas_A4_28042019.pdf

RKY kaavoituksessa ja lupamenettelyssä. Ympäristöministeriö, 2009. http://www.rky.fi/read/asp/r_RKY_kaavoituksessa_ja_lupamenettelyssa.pdf

Suomen Maatilat II Hämeen lääni, Jonasson, F., Kivialho, A. & Kivialho, K.: WSOY Porvoo, 1931. <http://sukutilat.sarka.fi/>

Tampereen kantakaupungin rakennuskulttuuri 1998. Tampereen kaupunki. Ympäristötoimi kaavoitusyksikkö, julkaisuja 2/98.

Tuominen, Tellervo 1994. *Takahuhti: Tampereen sydän*. Ristinarkun omakotiyhdistys, Tampereen kaupunki. Tampereen kaupunginosat -julkaisusarja.

6.2 Sähköiset lähteet:

Historiallisten kylätonttien sijainti Pirkanmaan taajama-alueilla. Pirkanmaan maakuntakaava 2040. https://maakuntakaava2040.pirkanmaa.fi/sites/default/files/historialliset_kylatontit_valmis_5_9_14__0.pdf

Jankan tilan rakennusinventointi. Kantatalo ja kylätontti kaupunkimaisemassa -P18287. YIT Rakennus Oy, FCG Finnish Consulting Group Oy MMA. 2012.

Kulttuuriympäristön palveluikkuna, arkeologinen kulttuuriperintö, Veijankujan rautakautinen polttokenttäkalmisto: https://www.kyppi.fi/palveluikkuna/mjreki/read/asp/r_kohde_det.aspx?KOHDE_ID=837010022

LIITEKARTAT KAAVASELOSTUKSEN LIITE 2 PIRKANMAAN MAAKUNTAKAAVA 2040 MAAKUNTAVALTUUSTO 27.3.2017 https://maakuntakaava2040.pirkanmaa.fi/sites/default/files/Liitekartat_MKV_27032017_pienempi.pdf

Palstoittamalla syntyneet pientaloalueet Tampereella. 2019. Tampereen kaupunki, asemakaavoitus. https://www.tampere.fi/tiedostot/p/GDiiOMLib/Palstoittamalla_syntyneet_pientaloalueet_Tampereella_2019.pdf

Pirkanmaan maakuntakaava 2040 liitteinen (2020): https://maakuntakaava2040.pirkanmaa.fi/sites/default/files/Maakuntakaava_2040_MKV_27032017_.pdf

Pirkanmaan maakunnallisesti arvokkaiden maisema-alueiden päivitysinventointi: Ehdotus maakunnallisiksi maisema-alueiksi 2013. https://maakuntakaava2040.pirkanmaa.fi/sites/default/files/Pirkanmaan%20maakunnallisesti%20arvokkaiden%20maisema-alueiden%20p%C3%A4ivitysinventointi%20RAPORTTI%202013_pieni.pdf

Pirkanmaan maakuntamuseo Vapriikki, Maakuntamuseon lausunto 670/2021 Tampere, ennakkolausuntopyyntö: Kaavamuutos Veijanmäenkatu 20, Ristinarkku.

Rakennetun kulttuuriympäristön selvitys, Ristinarkku 4940-1-5, Isomäenkatu 18, 20, Veijanmäenkatu 12 14, pientaloalueen täydentäminen, kaava nro 8276, Tampereen kaupunki. <https://docplayer.fi/154621398-Rakennetun-kulttuuriympariston-selvitys.html>

Suomen asutuksen yleisluettelo. Messukylä. Kansalliskirjaston digitaaliarkisto: <http://digi.narc.fi/digi/dosearch.ka?o=11>

Tampereen kantakaupungin yleiskaava 2040 liitteinen: <https://www.tampere.fi/asuminen-ja-ymparisto/kaavoitus/yleiskaavoitus/voimassa-olevat-yleiskaavat/kantakaupungin-yleiskaava-2040.html>

6.3 Kartat ja ilmakuvat:

Alanen-Kepsu, Kuninkaan kartasto Suomesta 1776-1805, Tampere 1989.

Asemakaavakartat Tampereen kaupungin karttapalvelu Oskari, <https://kartat.tampere.fi/oskari/>

Historialliset ilmakuvat Maanmittauslaitos,
https://kartta.paikkatietoikkuna.fi/?zoomLevel=1&coord=525406_7159061&mapLayers=801+100+default,3400+100+ortokuva:indeksi&ti-meseries=1950&noSavedState=true&showIntro=false&lang=fi

Kalmbergin kartasto 1855–56. Kalmberg, G.A. Jyväskylän yliopisto, Jyväskylän yliopiston julkaisuarkisto. C Public domain.

Karta öfver Birkkala Härad I Tavastehus Län 1878. Pirkkalan kihlakunnan kartta. Kansallisarkiston digitaaliarkisto.

Peruskartat 1953, 1975 ja 1991. Maanmittauslaitos, vanhatpainetutkartat.fi

Pitäjänpitääntä 1906-07. Kansallisarkiston digitaaliarkisto.

Suomen asutus 1560-luvulla. Kartasto. Suomen historiallinen seura. Käsikirjoja VII. 1973.

Teemakarttojen taustakartat Maanmittauslaitos 2021, paikkatietoikkuna.fi